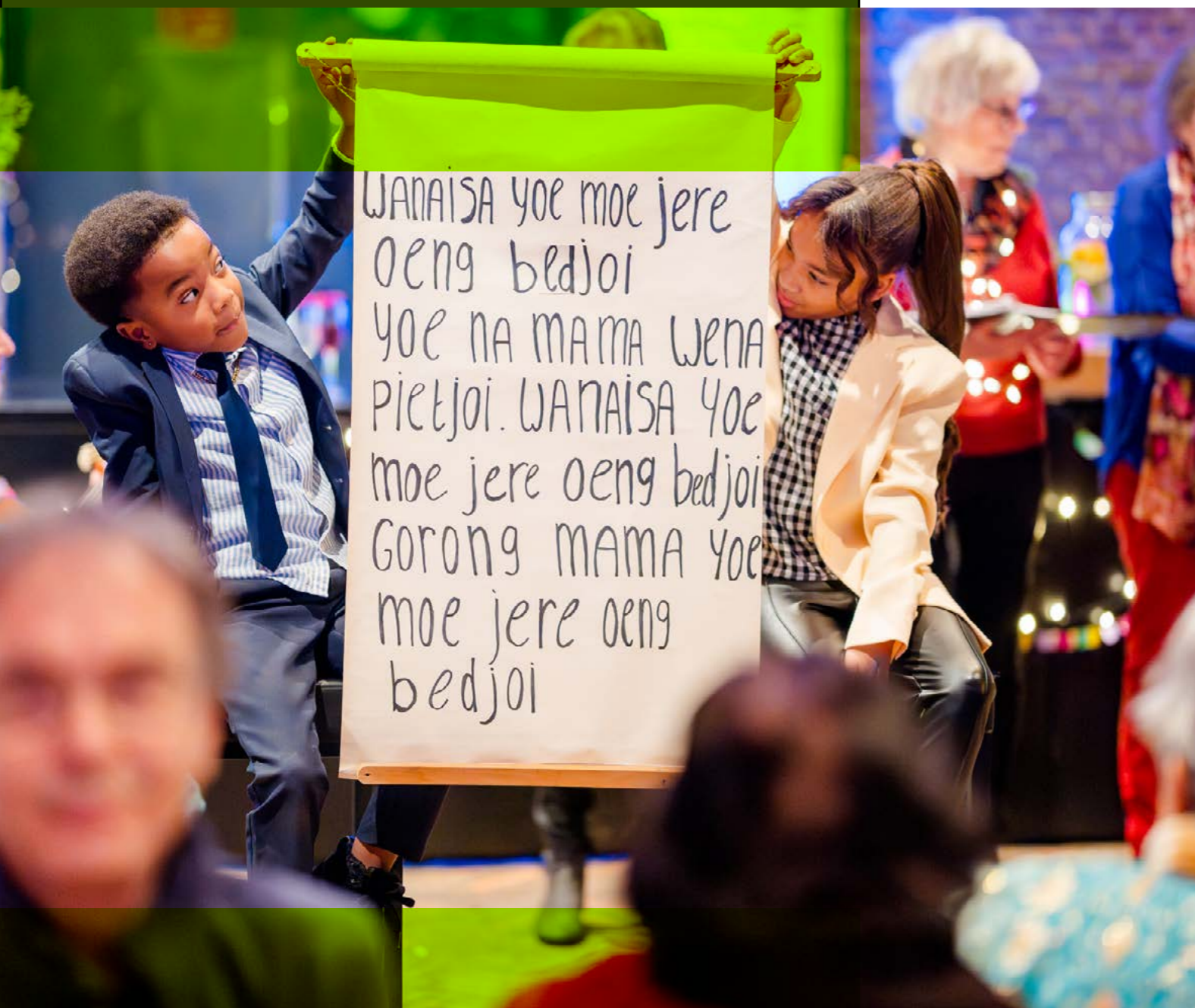




# Jaarverslag 2025

# Inhoud



<b>Met dank aan</b>	<b>3</b>
<b>Voorwoord</b>	<b>4</b>
<b>Missie en visie</b>	<b>7</b>
<b>Verbouwing en vernieuwing</b>	<b>8</b>
<b>Naar buiten</b>	
<b>Programma tijdens sluiting</b>	<b>12</b>
<b>Collectie</b>	<b>15</b>
Restauraties	15
Aanwinsten collectie	16
Onderzoek	16
<b>Delftse Blik</b>	<b>17</b>
<b>Marketing en communicatie</b>	<b>18</b>
<b>Organisatie</b>	<b>21</b>
<b>Bijlagen</b>	
Bijlage 1 Aanwinsten	24
Bijlage 2 Bruiklenen	25
Bijlage 3 Restauraties	31
Bijlage 4 Nevenactiviteiten	32
Bijlage 5 Publicaties	33
Bijlage 6 Presentaties en lezingen	34
Bijlage 7 Jaarrekening	35
<b>Colofon</b>	<b>36</b>

# Met dank aan



Zonder de steun van partners, subsidiënten, sponsors, donateurs, schenkers en de Vrienden kan Museum Prinsenhof Delft zijn doelen niet realiseren. Wij bedanken daarom:

De gemeente Delft



Onze sponsor

DE LAATSTE EER

vrienden  
museum  
prinsenhof  
delft

De verbouwing en vernieuwing van het Prinsenhof worden mede mogelijk gemaakt door de schenking van de familie Vlek en bijdragen van de volgende organisaties en bedrijven:

Gemeente Delft



VRIENDEN  
LOTERIJ

DUMAVA



TBI FUNDATIE

dsm-firmenich

dioraphte

Het Cultuurfonds, Dinamo Fonds, Dr. Hendrik Muller Fonds, M.A.O.C. Gravin van Bylandt Stichting, Meindersma-Sybenga Stichting, BPD Cultuurfonds, Stichting 't Trekpaert, Van der Mandele Stichting, Stichting Zabawas en alle overige donateurs.

Voor jeugdtheatervoorstelling *Strijdtoneel* danken wij

het  
Cultuurfonds



Stichting voor hulp  
aan Delftse Jongeren  
SJDJ  
vanouds genaamd  
"Het Meisjeshuis"

Wij danken de Stichting Van Oosten - Oosterholt voor hun steun bij aankopen, de Van Kinschot-Tromp Stichting en anonieme bruikleengevers voor hun langdurige bruiklenen, en Cathriene Jager-Greven, Stichting Libertum (v/h Verzetsmuseum Zuid-Holland), Mieke H. Hille, de familie Baart de la Faille, de familie Rensing en anonieme schenkers voor het schenken van objecten ten behoeve van de collectie.

Wij danken de Vereniging Rembrandt voor hun steun bij de restauratie van *De Bewening* van Maarten van Heemskerck.

Wij danken de Vereniging Rembrandt, het Cultuurfonds, en het Consortium Koloniale Collecties voor het mogelijk maken van onderzoek naar de collectie.

Wij bedanken de Isaac Alfred Ailion Foundation voor het mede mogelijk maken van de talkshow en expert meeting op de World Expo in Osaka.

Speciale dank aan de heer Frank Vroom en overige anonieme particuliere schenkers voor hun jaarlijkse donatie aan het museum.

# Voorwoord



**Maandag 6 januari 2025 was het eindelijk zover. Samen met burgemeester van Delft Marja van Bijsterveldt sloot ik de deuren van ons museum voor de grootschalige verbouwing en vernieuwing. Het was een bijzonder moment - een tikje emotioneel ook - dat werd vastgelegd door de verslaggever van het NOS Achtuurjournaal, andere journalisten en veel belangstellenden op het Sint Agathaplein. De sluiting markeert een belangrijke mijlpaal in de geschiedenis van het eeuwenoude monumentale Prinsenhof. Zo'n 70 jaar na de laatste restauratie wordt dit top 100 Rijksmonument door de architecten van BiermanHenket nu duurzaam, toegankelijk en toekomstbestendig gemaakt voor nieuwe generaties museumbezoekers.**

De verbouwing en vernieuwing van Museum Prinsenhof Delft is een mooi, intensief maar ook complex traject. Naast de fysieke verbouwing werken we aan zo'n dertig museale deelprojecten. Zo is er straks onder meer een prachtige winkel, nieuwe horeca, een verbeterde digitale infrastructuur en beveiligingsorganisatie en plannen we een impactvolle (inter)nationale heropeningscampagne. Met de heropening van het museum zetten we niet alleen het museum maar ook de stad Delft feestelijk op de kaart. De presentaties op zaal worden compleet vernieuwd. De drie thema's Willem van Oranje, Delfts Blauw en de Delftse meesters die we eerder afzonderlijk toonden, maken straks onderdeel uit van een nieuwe, meer chronologische, verhaallijn waarin we onze bezoekers mee op reis nemen door zes eeuwen Delftse kunst en geschiedenis. De unieke wisselwerking tussen Delft en de wereld staat daarin centraal. In 2025 hebben we de verhaallijnen uitgewerkt in dialoog met tentoonstellingsontwerper Caspar Conijn.

Om van Museum Prinsenhof Delft een welkom museum voor iedereen te maken delen we na heropening meerstemmige verhalen, verhalen met meerdere perspectieven, waarin je als bezoeker ervaart dat de geschiedenis ook met jou te maken heeft. Onze succesvolle Delftse Blik maakt onderdeel uit van de verhaallijnen. Juist musea kunnen in een tijd van polarisatie een verbindende rol spelen. Niet voor niets is onze nieuwe merkdroom dat we als Museum Prinsenhof Delft willen bijdragen aan een wereld waarin mensen met een open, nieuwsgierige blik naar elkaar kijken.

Eind 2027, begin 2028 hopen we de deuren van het vernieuwde Museum Prinsenhof Delft te heropenen. Tot die tijd zijn we volop zichtbaar in Delft en daarbuiten met onze programmering: *Museum Prinsenhof Delft Naar buiten*. Zo is van oktober 2025 tot half april 2026 onze Willem van Oranje collectie te zien in een prachtige tentoonstelling in Breda. Daarnaast werken we samen met Theo Jansen in het Strandbeesten Mortuarium. Ik ben ook trots op onze filosofische theatervoorstelling Strijdtoneel voor leerlingen uit het basisonderwijs en de museumwebsite waar steeds meer verhalen rondom onze collectie te vinden zijn.

Om te kunnen heropenen met aantrekkelijke tentoonstellingen werd daar dit jaar al volop aan gewerkt. Zo maakten we in mei een studiereis naar Japan, naar onder meer het Kyushu Ceramic Museum. Daar tekenden we een overeenkomst tot samenwerking die zal resulteren in een tentoonstelling over de culturele beïnvloeding tussen Japan en Nederland.

Dit jaar werkten we met een compact museaal kernteam. In de loop van 2026 zullen we het team langzaam uitbreiden met specialisten die nodig zijn om de dertig museale deelprojecten en de heropening te realiseren. Het is mooi om te zien hoe gefocust we werken: onze visie, missie en strategische doelstellingen geven duidelijk richting aan de keuzes die we dagelijks maken. Tijdens onze maandelijkse museumbijeenkomsten en kwartaaldagen maken we ruimte om nieuw onderzoek met elkaar te delen en elkaar op de hoogte te houden van de ontwikkelingen in de verbouwing en vernieuwing.

Een periode van sluiting biedt een uitstekende kans om de collectie opnieuw te bekijken en te onderzoeken: schatgraven in de collectie! Zo ontdekken we objecten die een nieuwe blik werpen op de geschiedenis en is er tijd om objecten te restaureren. Met het boeiende restauratietraject van een van onze topstukken, *De bewening* door Maarten van Heemskerck, is dit jaar een start gemaakt. De steun van de Vereniging Rembrandt is daarbij onmisbaar. Maar ook de steun van andere fondsen die het mogelijk maken dat onze conservatoren en junior conservatoren voor langere tijd onderzoek kunnen doen, bijvoorbeeld naar de interessante bewonersgeschiedenis van het Prinsenhof.

In 2025 lag een sterke focus op de fondsenwerving en lobby voor bijdragen aan het nieuwe Museum Prinsenhof Delft. Het was mooi dat de Tweede Kamer met een overweldigende meerderheid van 124 stemmen voor een motie stemde om geld vanuit het Rijk toe te kennen aan de restauratie. Tot nu toe is die motie helaas niet uitgevoerd. Wel waren er financiële bijdragen voor de verbouwing van verschillende fondsen en particulieren. Eind 2025 was er een bedrag van 17,5 miljoen aan externe gelden opgehaald, waaronder de bijzondere schenking van de familie Vlek. Dat is uniek voor een middelgroot museum.



Na de zomer werd duidelijk dat er vanwege inflatie en stijgende bouwkosten een nieuwe financiële bijdrage van de gemeenteraad nodig was om de verbouwing zoals gepland te kunnen voortzetten. De gemeenteraad heeft die bijdrage geaccordeerd in de laatste vergadering voor kerst. Het was fijn om te zien én te horen op hoeveel draagvlak ons museum inmiddels kan rekenen.

Vanuit mijn werkkamer aan het Sint Agathaplein kan ik de vorderingen van de verbouwing volgen. En af en toe is er de gelegenheid om onze stakeholders, de fondsen, de omwonenden en andere betrokkenen rond te leiden op de bouwplaats. Daar kan ik intens van genieten. Het valt mij dan steeds opnieuw op hoe uniek het Prinsenhof is, ook voor onze bezoekers. Juist nu de zalen leeg zijn, ervaar ik de nabijheid en de stappen van al die mensen die er hebben gewoond, gewerkt en liefgehad. Op naar een vernieuwd Museum Prinsenhof Delft!

**Janelle Moerman**  
directeur Museum Prinsenhof Delft



# Missie en visie



merkdroom

“Een wereld waarin iedereen met een open blik met elkaar omgaat”

## Missie

Museum Prinsenhof Delft is een museum van nationale betekenis en deelt, verrijkt en bewaart haar bijzondere Delftse collectie met een zo divers mogelijk publiek. We willen dat iedereen zich hier welkom voelt. Vanuit ons monumentale klooster nodigen we onze (inter)nationale en Delftse bezoekers uit om op reis te gaan door zes eeuwen Delftse kunst en geschiedenis en zo een eigen Delftse - open en nieuwsgierige - blik op de wereld te ontdekken.

## Visie

De wereld van vandaag is permanent in beweging en verandering. Kunst, cultuur en geschiedenis helpen ons om de wereld om ons heen te duiden en te begrijpen. Delft was en is een open, compacte, herkenbare stad met eigenzinnige mensen en een internationale reputatie van innovatie. De fascinerende en permanente wisselwerking tussen Delft en de wereld is voor Museum Prinsenhof Delft het programmatische vertrekpunt.

Tijdens de verbouwing blijven we trouw aan onze missie. Met tentoonstellingen en publieksprogrammering op andere locaties blijven we de inwoners van Delft en onze (inter)nationale bezoekers inspireren en verbinden. Dat doen we met onze kenmerkende ‘Delftse blik’: een nieuwsgierige, innovatieve en open kijk op de wereld.

## Kernwaarden

Nieuwsgierig, avontuurlijk, werelds, vrij  
Authentiek, echt, verhalend, monumentaal  
Gastvrij, toegankelijk, open, verbindend

## Strategische doelstellingen

De visie, missie, kernwaarden en ambitie zijn vertaald in vijf strategische doelstellingen.

- 1 De stad: vergroten van de rol en betekenis voor Delft
- 2 Het gebouw: open, toegankelijk, duurzaam en gastvrij
- 3 De collectie: focus op drie thema's en hedendaagse relevantie
- 4 Het publiek: bereiken van meer mensen met meer impact
- 5 Het programma: meerstemmigheid en gelaagde verhalen

# Verbouwing en vernieuwing



Na een wervelende sluitingscampagne en laatste tentoonstelling sloot Museum Prinsenhof Delft op 6 januari 2025 de deuren en ging de grote verbouwing en vernieuwing van het Prinsenhof echt van start. Bij heropening komen de bezoekers via de Prinsentuin en een nieuwe, uitnodigende entree binnen in het hart van het monumentale kloostergebouw. Hier ervaren zij een compleet gerestaureerd, toegankelijk en duurzaam museum. Met mooie, goed geklimatiseerde museumzalen waar het daglicht door openstaande luiken en de ramen naar binnen valt. Een museum dat zich opent naar de stad. Om eind 2027, begin 2028 te kunnen heropenen met een eigentijds museum werkt het museumteam aan meer dan 30 deelprojecten voor de museale vernieuwing.

## **Nieuw onderkomen voor collectie en medewerkers**

In de drie weken direct na de sleuteloverdracht heeft het team van Museum Prinsenhof Delft samen met ervaren art-handlers en een gespecialiseerde vervoerder alle ruim 400 objecten naar het depot verhuisd. Een unieke operatie, die dankzij de zorgvuldige voorbereiding soepel tot een goed einde is gebracht. Gebouw-vaste objecten zoals de kogelgaten, het 17de-eeuwse Bramer-plafond en het orgel in de Waalse kerk zijn zorgvuldig ingepakt zodat ze veilig door de verbouwing geloodst kunnen worden.

[Bekijk de video over de uithuizing →](#)

Ook de museummedewerkers verhuisden in februari naar een ander onderkomen. Het tijdelijke kantoor ligt aan de overzijde van het Sint Agathaplein, met zicht op de bouwplaats!

## **Infopunt aan het Sint Agathaplein**

Op de begane grond van het tijdelijke kantoor hebben we een infopunt ingericht. Een hele fijne plek waar we bezoekers kunnen ontvangen en informeren over de verbouwingsplannen aan de hand van tekeningen, maquettes en video's. Het infopunt blijkt daarnaast ook heel geschikt als startpunt van rondleidingen en Hard Hat Tours, bijeenkomsten met stakeholders en overleggen met collega's.

### Bijzondere vondsten

Bij het leeghalen van het museumgebouw zijn oude materialen zoals lambrisering en deuren overgedragen aan Erfgoed Delft. Op verschillende plekken komen deze materialen straks weer terug in het interieur van het vernieuwde museum. Bij het uitruimen is ook een plafondschildering aangetroffen. Dit plafond komt uit de in 1936 gesloopte 'Geweerwinkel' aan de Verwersdijk 58. Het plafond is in opslag genomen door Erfgoed Delft. Tot slot is in een oude kluis in de Kamer van Charitate een ontbrekend deel van het archief van de diaconie van de Hervormde Gemeente Delft teruggevonden.



Gevonden plafonddelen uitgesteld op de vloer in de Waalse kerk.

## Verbouwing

Na de uithuizing van de collectie en de overdracht van het lege gebouw aan de projectorganisatie is sloopaannemer Vlasman direct gestart met het verwijderen van voorzetwanden, oude installaties en overige sloopwerkzaamheden. In mei is vervolgens de aanbesteding voor de verbouwing gegund aan Burgy Bouwbedrijf uit Leiden, gespecialiseerd in restauratie van monumentale gebouwen. Burgy heeft vakmanschap, kwaliteit en duurzaamheid hoog in het vaandel staan. Op de plek van de Prinsentuin werd de bouwplaats ingericht, voorzien van een duurzame bouwbeschutting met interessante weetjes over het Prinsenhof.

### Wat gebeurde er allemaal op de bouwplaats?

Aannemer Burgy heeft de verbindinggang en het torentje aan de binnentuin zorgvuldig verwijderd en daarbij zoveel mogelijk bouwmaterialen 'geogst' ten behoeve van hergebruik in het gebouw of op andere locaties. Op de plek van de oude verbinding komt een nieuwe, eigentijdse aansluiting die een aantal hoogteverschillen overbruggt en toegang geeft tot het nieuwe museumcafé. Het onderhoud en herstel aan daken en gevels is gestart. Daarbij wordt geprobeerd de overlast voor omwonenden aan bijvoorbeeld de Schoolstraat tot een minimum te beperken.

### Vooruitblik naar 2026

In 2026 worden zowel het interieurontwerp door BiermanHenket als het ontwerp voor de buitenruimte door DELVA afgerond. Ook de nieuwe 3D-geprinte keramieken entree wordt uitgewerkt in samenwerking met Studio RAP. In een regelmatig overleg tussen de projectorganisatie, Museum Prinsenhof Delft, de architecten, ontwerpers en adviseurs worden details van het ontwerp aangepast, verbeterd en verder ontwikkeld. Alles met het oog op een toekomstbestendig resultaat.

### **Financiering en wervingscampagne**

Uit de indicatieve bouwkostenraming van de aannemer bleek dat de kosten voor de renovatie fors hoger uitvallen dan begroot. Dat komt onder meer door prijsstijgingen (bouwmaterialen en energie zijn duurder geworden) en door schaarste aan gespecialiseerd vakmanschap. Wij zijn dankbaar voor het vertrouwen van de gemeenteraad en het in december genomen raadsbesluit om het investeringsbudget met € 9 miljoen te verhogen.

De werving voor de financiering van de verbouwing en vernieuwing ging dit jaar onverminderd door. Met vele nieuwe donateurs als resultaat. Daarnaast is het museum samen met de gemeente Delft in gesprek met het ministerie van OCW over een bijdrage van het Rijk. Een motie van GroenLinks/PvdA samen met SP, waarin de Minister wordt opgeroepen zich in te spannen om nog in 2025 een bijdrage aan Project Prinsenhof te doen, wordt met 124 stemmen vóór in de Tweede Kamer aangenomen. Tot op heden heeft dit nog niet tot een feitelijke bijdrage geleid.



### **Exclusieve Hard Hat Tours**

Om onze Vrienden, donateurs, fondsen, burens en andere belanghebbenden te bedanken voor hun betrokkenheid organiseerden we in mei en juni de eerste exclusieve Hard Hat Tours. Hier was erg veel animo voor. Voorzien van een bouwhelm met eigen naam kregen onze relaties een kijkje in het gestripte museumgebouw en konden zo de rauwe schoonheid van het monument ervaren.

De gemeente Delft is ambtelijk opdrachtgever voor de verbouwing, Museum Prinsenhof Delft is betrokken als eindgebruiker en kennisinstituut.

## Vernieuwing

Om eind 2027, begin 2028 te kunnen heropenen met een vernieuwd, gastvrij en duurzaam museum werkt het team van Museum Prinsenhof Delft aan meer dan dertig deelprojecten voor de museale vernieuwing. Van herpositionering tot beveiliging, en van toegankelijkheid tot publieksprogrammering. Hiervoor is een nieuwe projectorganisatie ingericht en zijn we gestart met projectmatig werken. De volgende deelprojecten hebben dit jaar een grote ontwikkeling doorgemaakt:

- **Presentatie van de nieuwe vaste opstelling**  
De uitgangspunten voor de presentatie van de nieuwe vaste opstelling zijn dit jaar verder uitgewerkt. Een nieuwe chronologische verhaallijn van 600 jaar Delftse kunst en geschiedenis is vertaald naar de presentatieruimtes en route door het gebouw. Ook is een selectie gemaakt van de te tonen objecten en heeft Bureau Caspar Conijn het schetsontwerp opgeleverd.
- **Onderwijsprogramma na heropening**  
Onderwijs is een belangrijke pijler van het museum. Museum Prinsenhof Delft wil een plek zijn waar je in een inspirerende en veilige omgeving leert over geschiedenis en kunst. Na de verbouwing beschikt het museum over een prachtige nieuwe en

goed uitgeruste educatieruimte: Studio Prinsenhof. Dit jaar is een nieuwe visie op onderwijs ontwikkeld om het aanbod te verbeteren, verrijken en vernieuwen. Onder het motto ‘hoofd, handen en hart’ zetten we een mix van verschillende methodes en werkvormen in om iedereen op de beste manier bij het museum te kunnen betrekken.

#### • Herpositionering

Er zijn belangrijke stappen gezet in de herpositionering van het museum, met als doel om bij heropening meer bezoekers te trekken, een meer diverse doelgroep te bereiken en de maatschappelijke relevantie van het museum te versterken. Door de kernboodschap aan te scherpen én invulling te geven aan de merkbeploofte waarin de interactie tussen Delft en de wereld centraal staat, wordt een duidelijker profiel neergezet. Dit komt nu al tot uiting in het *Naar buiten* programma en vormt een stevige basis richting heropening.

#### • Toegankelijkheid

Het toegankelijk maken van het rijksmonument is een van de belangrijkste uitgangspunten van de verbouwing. Het nieuwe Museum Prinsenhof Delft is straks zo volledig mogelijk toegankelijk voor bezoekers met een fysieke beperking. Maar daar houden onze ambities niet op. Buiten de fysieke toegankelijkheid hebben we ook een toegankelijkheidsvisie ontwikkeld voor de sociale, inhoudelijke, digitale, financiële en representatieve toegankelijkheid. Ook zijn er acties geformuleerd en uitgevoerd om invulling te geven aan deze pijlers van toegankelijkheid. Zo heeft het museum een traject gevolgd bij Musea Bekennen Kleur en zijn we aangesloten bij Toegankelijk Museum. Deze regionale samenwerking van verschillende musea is er om programmering voor speciale doelgroepen – zoals prikkelgevoelige, dove/slecht-horende en blinde/slechtziende mensen – te borgen. We gebruiken de sluitingsperiode om kennis te vergaren over deze doelgroepen en die te integreren in het nieuwe museum.

#### Educatievisie

Het educatieve programma van Museum Prinsenhof Delft heeft als doel om het museum inhoudelijk toegankelijk te maken voor een zo breed mogelijk publiek, wat je voorkennis ook is en of je nu 7 of 77 bent. We willen laten zien dat het leuk is om een museum te bezoeken en inspireren tot een levenslange liefde voor kunst en geschiedenis. Hier sta je oog in oog met de historie. Dit museum is een plek waar je leert door te kijken, te praten, te doen en te voelen. Waar je door schilderijen van Delftse kunstenaars en Delfts aardewerk zin krijgt om zelf iets te maken. Waar je veilig voelt om je uit te drukken, of dat nu in beeld of in woord is. Waar je leert met een open en onderzoekende houding in dialoog te gaan. Waar je ontdekt dat elk verhaal meerdere kanten heeft en waar je ervaart dat de geschiedenis ook met jou te maken heeft.



# Naar buiten

## Programma tijdens sluiting



Om tijdens de verbouwing zichtbaar te blijven nemen we onze bezoekers actief mee naar buiten! Naar andere delen van de stad, de regio en verder het land in. De collectie is op nieuwe plekken te zien en activiteiten vinden plaats op andere locaties. In 2025 presenteerde Museum Prinsenhof Delft een gevarieerd programma in de stad en daarbuiten. Collectiestukken gingen op reis, we ontvingen veel bezoekers in het *Strandbeesten Mortuarium* in het Kabeldistrict en realiseerden in samenwerking met de prefectuur Saga in Japan en onze partner CANIDREAM muurschilderingen in de Buitenhof. We ontwikkelden een theatervoorstelling als alternatief onderwijsaanbod voor scholieren. En we continueerden de samenwerkingen uit ons Delftse Blik programma.

### Collectie op reis

In oktober opende in Breda de tentoonstelling *Willem – De prijs van vrijheid*. Voor het eerst worden de verhalen van Willem van Oranje in Delft én Breda in samenhang gepresenteerd, in een unieke samenwerking tussen Stedelijk Museum Breda en Museum Prinsenhof Delft. Een groot deel van onze collectie reisde hiervoor naar Breda. Maar niet alleen naar Breda. Een grote collectie Delfts aardewerk was te zien in Royal Delft Museum, een fraaie nautilusbeker verhuisde tijdelijk naar het Drents Museum, een schilderij van Leonaert Bramer reisde naar het Fries Museum en een mooie selectie kerkelijk erfgoed was te zien in de Maria van Jessekerk in Delft.

[Video Willem reist naar Breda →](#)

### *Strandbeesten Mortuarium* in het Kabeldistrict

Museum Prinsenhof Delft was betrokken bij het spraakmakende *Strandbeesten Mortuarium* van Delftse kunstenaar Theo Jansen in het Kabeldistrict. Deze expositie brengt de evolutie van de beroemde pvc-beesten in beeld en was vanaf juni op donderdagmiddagen en -avonden te bezoeken. Mede dankzij de inzet van een enthousiaste groep vrijwilligers is de expositie een groot succes geworden, met een 8,8 als bezoekerswaarderingcijfer.

### **Workshop *Maak je eigen Strandbeest***

Voor het herfstvakantiefestival Cultuurbarbaren ontwikkelden we een creatieve kinderworkshop te midden van de Strandbeesten van Theo Jansen. De kinderen kozen uit twee opties: een groot Strandbeest maken met pvc-materiaal uit het atelier van Theo Jansen zelf, of een miniatuur maken met onder andere satéstokjes. Met een ventilator en een bak zand bootsten we een strand na en testten we of de Strandbeesten van de kinderen zich konden voortbewegen. *Maak je eigen Strandbeest* was een van de populairste activiteiten van de festivalprogrammering. De workshop was vier keer volledig uitverkocht. Er deden in totaal 63 kinderen mee en ca. 30 volwassenen kwamen mee om hun (klein)kind te helpen en de tentoonstelling te bekijken.

### **Muurschilderingen in de Buitenhof**

In de zomer is in de wijk Buitenhof een uniek tweeluik muurschilderingen gerealiseerd in samenwerking met CANIDREAM. Het wereldwijde project *Over The Wall* van Japanse kunstenaar Kensuke Miyazaki was dit jaar in Delft om 425 jaar aan internationale betrekkingen tussen Japan en Nederland te vieren. De murals van Kensuke Miyazaki en Laxmi Manuela reageren op de relatie tussen Japan en Nederland, maar ook op elkaar. Kensuke Miyazaki maakte een 'super happy' schildering om hoop en liefde te delen. Hij kreeg daarbij veel hulp van kinderen uit de wijk. Dankzij onze goede relatie met de prefectuur Saga hebben we deze mural in Delft kunnen realiseren. De onthulling werd in augustus groots gevierd in aanwezigheid van de ambassadeur van Japan mr. Hiroshi Minami en zijn vrouw, de Delftse wethouders Schrederhof en Huijsmans en veel bewoners uit de buurt.

### **Interactieve stadswandeling Sporen van Slavernij**

Op Keti Koti lanceerden we samen met onze stadspartner de Oude en Nieuwe Kerk, de *interactieve stadswandeling Sporen van slavernij*. De wandeling komt voort uit een museumrondleiding uit 2023, ontwikkeld in co-creatie met nazaten van slaafgemaakten. De belangstelling was groot, alle negen wandelingen waren lang van tevoren uitverkocht. De wandeling voert langs historische plekken in de stad die verbonden zijn met het koloniale slavernijverleden. Deelnemers luisteren en kijken niet alleen, maar gaan ook met

elkaar in gesprek over het gedeelde verleden en ontdekken hoe deze geschiedenis nog steeds doorwerkt in het heden. Een wandeling die indruk maakt.

### **Vakantierondleidingen Stadsgevangenis Het Steen**

Een bezoek aan de middeleeuwse stadsgevangenis Het Steen is een populair vakantie-uitje voor ouders met kinderen vanaf 9 jaar. We gaven de rondleiding dit jaar 42 keer tijdens de schoolvakanties in de regio, voor 417 deelnemers.



*‘Een unieke stadswandeling die je blik op de geschiedenis verandert. En een waardevolle aanvulling op de andere rondleidingen in de stad’*  
deelnemer Sporen van Slavernij

### Portrettenparade Delft zegt Dag

Op 31 augustus nam Delft afscheid van burgemeester Marja van Bijsterveld met *Delft zegt Dag*: een feestelijke middag vol muziek en activiteiten. Wij stonden op de Markt met een kraam waar mensen konden aanschuiven voor de workshop *Portrettenparade*. Deelnemers konden een collage maken met portretten uit de museumcollectie, zoals van Willem van Oranje en Emilia van Nassau, maar ook met een portretfoto van de burgemeester. De tafel zat doorlopend vol met enthousiast knutselende kinderen én volwassenen.

### Reizende tentoonstelling over veiligheid

De reizende tentoonstelling *Delftse Blik op je veilig voelen* sloot deze zomer af in de publiekshal van het stadskantoor Delft. In de tentoonstelling maakten bezoekers kennis met verhalen van stadsgenoten over wat veiligheid voor hen betekent. Elk verhaal is gekoppeld aan een eeuwenoud museumobject dat dit gevoel zichtbaar maakt. Zo verbindt de tentoonstelling persoonlijke ervaringen met het verleden en laat zien dat veiligheid voor iedereen anders voelt.

### Videoserie Op weg naar een nieuw museum

Om alle nieuwsgierigen een kijkje achter de schermen te gunnen werken we aan een videoserie 'op weg naar een nieuw museum'. De eerste drie afleveringen zijn gelanceerd: [de sleuteloverdracht](#) →, [de uithuizing](#) → en [Willem van Oranje op reis naar Breda](#) → .

### Alternatief educatieprogramma: Jeugdtheatervoorstelling *Strijdtoneel*

Educatie is essentieel voor Museum Prinsenhof Delft. Wij zien het als onze kerntaak om scholieren het verhaal van Willem van Oranje en zijn gedachtegoed mee te geven. Een verhaal dat ook van betekenis is voor de tijd waarin kinderen nu leven, met actuele thema's zoals oorlog en vrede, *fake news* en opkomen voor je idealen. Daarom ontwikkelden we samen met jeugdtheatergezelschap de zAAk A een interactieve, filosofische jeugdtheatervoorstelling over deze thematiek: *Strijdtoneel*. Een educatieprogramma dat, net als het zien van de kogelgaten, een blijvende indruk achterlaat.

In mei en juni speelden we twaalf schoolvoorstellingen van *Strijdtoneel* in Theater de Veste. Voor deze gelegenheid werd de foyer omgebouwd tot kleine theaterzaal. 804 Delftse leerlingen uit groep 7 en 8 bezochten de voorstelling via het cultuurprogramma KLIK. Ook 135 volwassenen zagen de voorstelling, als begeleiders of speciale genodigden.

De leerlingen kregen een aantal dagen na de voorstelling ook een verwerkingsles in de klas door een museumdocent. Hierin filosofeerden zij verder over de vragen die in de theatervoorstelling aan bod kwamen. Onze museumdocenten werden hiervoor getraind in Filosoferen met Kinderen en Jongeren (FMKJ) door de zAAk A.

[Bekijk de trailer van Strijdtoneel](#) →



'Leuk en nuttig! Goed om actuele onderwerpen te koppelen aan de geschiedenis'  
docent

# Collectie



Museum Prinsenhof Delft zet zich voortdurend in om haar collectie op de best mogelijke manier te bewaren, verrijken en delen. Dankzij diverse bruiklenen bleef onze collectie zichtbaar voor publiek. In de tentoonstelling *Willem – De prijs van vrijheid* in Breda brachten we het verhaal van Willem van Oranje in Delft én Breda samen. Met aanwinsten hebben we de collectie versterkt en konden we hiaten vullen, bijvoorbeeld rond het koloniale verleden. We investeerden in restauraties en deden onderzoek om nieuwe verhalen te kunnen vertellen. Tot slot leverden we in 2025 een nieuw collectieplan op, waarin we de visie en het beleid op onze collectie voor de komende vijf jaar vaststelden.

## Hét moment om te restaureren

De periode van de verbouwing biedt een unieke kans om objecten te conserveren en restaureren. Objecten die nu niet op zaal te zien zijn, én objecten die straks voor het eerst op zaal komen bij de nieuwe verhalen die we gaan vertellen. Deze objecten moeten daarvoor vaak eerst gerestaureerd. We zijn daarom gestart met een grootschalig restauratieproject om tientallen objecten te conserveren. Het belangrijkste project betreft de restauratie van *De beweging van Christus* →. Dit altaarstuk is in 1566 door Maarten van Heemskerck geschilderd, speciaal voor het Sint Agathaklooster. Bij heropening kunnen we dit stuk weer tonen in het gebouw waarvoor het is gemaakt.

Deze restauratie is mede mogelijk dankzij de genereuze steun van de Vereniging Rembrandt. Daarnaast ondersteunt de Rijksdienst van Cultureel Erfgoed met technisch onderzoek en het gebruik van een Macro-XRF-scanner.

In 2025 is ook een start gemaakt met diverse andere restauraties, waaronder *De Oostpoort* → door George Hendrik Breitner en *het Portret* → van Elizabeth Pauw.

Zie bijlage [Restauraties voor alle restauraties](#) →



### **Verrijking van de collectie**

Museum Prinsenhof Delft kon door verschillende aanwinsten de collectie verrijken. Zoals met de verwerving van een drietal wapenborden gemaakt voor leden van de Delftse familie Van Bleywsijck, die we verwierven met steun van de Stichting Van Oosten-Oosterholt. Twee borden zijn van Delfts aardewerk, de derde van Chinees porselein. We ontvingen meerdere schenkingen, waaronder een paar kannen van Delfts aardewerk met zilveren deksels (óók in Delft gemaakt) van de familie Ressing. Cathriene Jager-Greven schonk het museum twee tekeningen van wijlen haar echtgenoot, de Delftse informele kunstenaar Rik Jager. Uit een particuliere collectie ontvingen wij twee werken van Jan Henderikse, waaronder een vroeg kurkenreliëf. De familie Baart de la Faille schonk ons een bodebus van het Hoogheemraadschap Delfland.

Afgelopen jaar breidde het museum de langdurige bruikleen van de Van Kinschot-Tromp Stichting uit met een aantal schilderijen, waaronder een portret van Delftse Sara Harpersdr. Tromp, met daarop ook een zwarte jongen. Dit schilderij vult een hiaat op het gebied van het koloniale verleden.

[Zie bijlagen Aanwinsten en Bruiklenen →](#)

### **Onderzoek naar nieuwe verhalen**

Museum Prinsenhof Delft is een verhalend museum. Een van de doelstellingen van het museum is om na heropening, naast de bekende verhalen, nieuwe verhalen te vertellen. Gelaagde verhalen met aandacht voor verschillende perspectieven. Verhalen over het koloniaal verleden, over vrouwengeschiedenis en over de geschiedenis van het Prinsenhof.

Dankzij het conservatorenstipendium van het Cultuurfonds kon conservator David de Haan een half jaar fulltime onderzoek doen naar de gebouw- en bewonersgeschiedenis van het Prinsenhof. Met een beurs van de Vereniging Rembrandt rondten we het onderzoek naar de collecties van twee Delftse hofjes, met bijzondere aandacht voor de rol die vrouwen hierin speelden, af. Daarnaast is in 2025 gestart met herkomstonderzoek naar een selectie objecten uit de kerncollectie Nusantara, mogelijk gemaakt door een financiële bijdrage van het Consortium Koloniale Collecties. De resultaten van dit onderzoek zullen een plek krijgen in de nieuwe vaste collectiepresentatie bij heropening van het museum.

Samen met het Kyushu Ceramic Museum in Arita (Japan) werkt Museum Prinsenhof Delft aan een nieuwe tentoonstelling. In het kader daarvan ondernamen we een studiereis naar Japan. Op de World Expo in Osaka organiseerden we een talkshow over de culturele uitwisseling tussen Nederland en Japan, in het verleden én nu. Heel bijzonder dat wij als museum de kans kregen een middagprogramma te presenteren op dit wereldpodium. In Kyushu bezochten we het keramiekmuseum, het depot en verschillende ateliers en spraken we met experts op het gebied van keramiek en porselein. We ondertekenden een intentie-overeenkomst tot samenwerking met het Kyushu Ceramic Museum en sloten onze reis af met een bezoek aan de Nederlandse ambassadeur in Tokyo.

# Delftse Blik



‘Het werken in  
co-creatie is  
liefdevol omarmd  
in het museum’

De Delftse Blik stond dit jaar in het teken van terugblikken en vooruitkijken. Terugkijkend op de eerste vier jaar zien we dat Delftse Blik geen tijdelijk project meer is, maar een vaste werkwijze binnen Museum Prinsenhof Delft. De afgelopen jaren bouwden we samen met stadsgenoten en gemeenschappen aan een programma waarin persoonlijke verhalen, gedeeld verleden en actuele thema's centraal staan.

### **Samen vieren, ontmoeten en verhalen delen**

Als onderdeel van de slotcampagne organiseerden we op 4 januari, vlak voor de sluiting van het museum, een groot feest in de Van der Mandelezaal om vier jaar Delftse Blik te vieren. In co-creatie met vijf stadsambassadeurs brachten we deelnemers, partners en stadsgenoten samen. Eregasten waren de deelnemers van de Delftse Blik én burgemeester Marja van Bijsterveldt. Aan één lange, slingerende tafel aten we met z'n allen en was er volop gelegenheid om verhalen met elkaar uit te wisselen. De stadsambassadeurs verzorgden pop-up optredens en er werd enthousiast gezongen en gedanst!

### **Delftse Blik magazine**

Als afronding van het vierjarige project presenteerden we dit jaar het *Delftse Blik magazine*. Een sprankelende uitgave met inspirerende interviews, facts, foto's en persoonlijke verhalen van stadsgenoten, kunstenaars en medewerkers. Het magazine brengt heel mooi in beeld wat de maatschappelijke impact is van vier jaar Delftse Blik. In totaal leverden 800 stadsgenoten een actieve bijdrage aan een van de Delftse Blikactiviteiten en werden de blikken van duizenden museumbezoekers verruimd.

[Blader hier door het online magazine →](#)

### **Bouwen aan de volgende fase**

Wat begon als een pilot project, is nu een vaste programmalijn van Museum Prinsenhof Delft. Dit jaar schreven we achter de schermen aan een nieuw plan om verder te bouwen aan de Delftse Blik. Met nieuwe programmering, nieuwe stemmen en meer ruimte voor deelnemers. De verhalen van stadsgenoten zullen vanaf de heropening een plek krijgen in het museum.

# Marketing en communicatie



Zichtbaar zijn, relevant blijven en een divers publiek aanspreken met verrassende programmering en publieksactiviteiten buiten de muren van het museum. Dat zijn tijdens sluiting de belangrijkste uitgangspunten voor Museum Prinsenhof Delft. Daarom programmeerden we een reeks activiteiten op spannende locaties en gingen we nieuwe samenwerkingen aan. Voor o.a. *Willem - De prijs van vrijheid* in Breda, de stadswandeling *Sporen van Slavernij*, het *Strandbeesten Mortuarium* in het Kabeldistrict en rondom *Willem van Oranje - de musical*. En we zochten (nieuwe) publieksgroepen op om ook hen kennis te laten maken met het museum. Het museum was het hele jaar goed zichtbaar, in de stad en daar buiten. We zijn trots dat we met Museum Prinsenhof Delft *Naar buiten* meer dan 300.000 bezoekers bereikten.

## Mediabereik

Met de verbouwing en het *Naar buiten* programma kwamen we regelmatig in het nieuws. Van kunstmagazines tot landelijke kranten en het regionale nieuws. Er verschenen in totaal 537 artikelen, met een totale mediawaarde van €1.354.937.

De sluiting van het museum trok veel media-aandacht. Vrijwel alle lokale en ook een aantal landelijke media besteedden hier aandacht aan. Er verscheen een uitgebreid interview met Janelle Moerman in *Trouw* en een item in het NOS Achtuurjournaal. Het financieringstekort en de lobby kwamen ook meermaals in het nieuws.

Onze programmering bleef zeker niet onopgemerkt: Het *Strandbeesten Mortuarium* sprong in het oog, met o.a. een artikel in *Museumtijdschrift* en in het AD. Van de muurschilderingen in de Buitenhof werden video-items gemaakt door Omroep West en Omroep Delft.

Internationaal was er ook aandacht voor Museum Prinsenhof Delft. Van het werkbezoek aan Japan, en de ondertekening van de intentieovereenkomst met het Kyushu Ceramic Museum, verschenen berichten in de Japanse kranten en op de Japanse televisie.

### **Publieksonderzoek en waardering**

Om onze programma's te verbeteren, nieuwe programmering te ontwikkelen en meer inzicht te krijgen in onze doelgroepen maken we steeds meer gebruik van online publieksenquêtes. Dat leverde waardevolle feedback op van onze bezoekers, met een gemiddelde 8,0 als waarderingcijfer.

### **Samenwerkingen in de stad**

Dankzij diverse (nieuwe) inspirerende samenwerkingen bleven we goed zichtbaar in de stad en bereikten we tegelijkertijd ook veel nieuwe bezoekers. We werkten samen met Kabeldistrict Delft en met Oude en Nieuwe Kerk. Daarnaast hebben we bestaande samenwerkingen kunnen voortzetten. Tijdens *Open Monumentendag* was het Infopunt geopend en waren medewerkers van het museum en van aannemer Burgy aanwezig om de verbouwingsplannen toe te lichten. *Lichtjesavond* met Delft Fringe Festival vond dit jaar een alternatieve locatie in de Nieuwe Kerk Delft.

In aanloop naar de première van *Willem van Oranje - de musical* in 2026 heeft Museum Prinsenhof Delft als inhoudelijk partner met plezier een bijdrage geleverd aan deze productie. We hebben een speciale landingspagina over Willem van Oranje toegevoegd aan onze website. Daarnaast hebben wij meegewerkt aan de bijbehorende podcastserie van journalist Stefan de Vries met een vaste rubriek door Janelle Moerman en interviews met Hester Schölvincx en David de Haan. Op een grote wand in de foyer van het theater presenteren we extra verdiepende informatie vanuit onze collectie – en een stamboom!

### **Museum Prinsenhof Delft online**

De online kanalen zijn afgelopen jaar nog belangrijker geworden in het contact met het publiek. Daarnaast zijn ze ook onmisbaar in de campagne *Museum Prinsenhof Naar buiten*. Rondom de vakanties hebben we vijf keer een campagne op social media gedraaid om het programma te promoten en ons merk te laden. Deze campagnes waren vooral gericht op bereik. De *Sporen van Slavernij* wandeling had daarnaast een eigen campagne. Dankzij de online campagnes waren de activiteiten voor het grootste gedeelte uitverkocht.

Het aantal volgers op Instagram en LinkedIn groeide gestaag door. Met reels van de Strandbeesten bereikten we maar liefst 4.210 likes! Het aantal nieuwsbriefabonnees bleef mooi op peil.

De website bleef het hele jaar tijdens sluiting goed bezocht. Er was slechts een kleine daling (10%) in het aantal bezoekers ten opzichte van vorig jaar. Daarnaast is het fijn om te zien dat de toegevoegde Willem van Oranje pagina's direct goed gevonden worden en ook de bezoektijd op de website verhogen.



	2023	2024*	2025
<b>Bezoekersaantallen museum</b>	134.843	110.087	-**
<b>Kouwenhoven</b>	27.511	29.809	27.020
<b>Zaalverhuur</b>	4.831	6.326	-
<b>Website</b> (unieke bezoeken)	214.137	219.930	197.421
<b>social media (volgers)</b>			
Facebook	10.445	10.006	9.887
Instagram	4.569	6.017	6.956
LinkedIn	2.055	2.345	2.596
X	2.331	2.197	2.053
<b>nieuwsbrieven</b>			
Aantal verzonden nieuwsbrieven	16	13	9
Abonnees	8.026	7.949	7.847

\*periode van 01/01/2024 – 05/01/2025.

\*\* zie tabel 'activiteiten & tentoonstellingen' hiernaast

### Activiteiten

Rondleiding Het Steen	431
Stadswandeling Sporen van Slavernij	153
Workshops Strandbeesten	93
Strijdtoneel	939

### Tentoonstellingen

Strandbeesten Mortuarium	4.287
Blik op je veilig voelen, Stadhuis	39.800
Willem! De prijs van vrijheid, Stedelijk Museum Breda	12.746
Mikrokosmos, Drents Museum	40.000
Kerkelijk erfgoed, Maria van Jessekerk	159.000
Industrie aan de Schie, Royal Delft Museum	61.000



# Organisatie



Museum Prinsenhof Delft is een zelfstandig bedrijfsonderdeel binnen de gemeentelijke organisatie van Delft. De museale organisatie bestaat uit drie afdelingen met elk een afdelingshoofd, aangestuurd door de directeur.

- **Bedrijfsvoering** houdt zich bezig met huisvesting, administratie & financiën, beveiliging, publieksonvangst en ondersteunende werkzaamheden.
- **Collectie & Presentatie** is verantwoordelijk voor de kerntaken collectiebeheer, tentoonstellingen, educatie en publieksactiviteiten.
- **Marketing, Communicatie & Development** zorgt voor de positionering van het museum bij publiek en stakeholders, verhuur voor commerciële evenementen en fondsenwerving.

## Governance

Het museum onderschrijft de principes van de Governance Code Cultuur, de Code Diversiteit & Inclusie en de Fair Practice Code. De governance rondom verbouwing en vernieuwing is dit jaar opnieuw gericht en aangescherpt.

## Personeelszaken

De sluiting had vanzelfsprekend veel gevolgen voor de personele bezetting. Voor medewerkers van publieksonvangst, de museumwinkel en evenementen vervielen de reguliere werkzaamheden. Zoals gepland zijn tijdelijke contracten bij aanvang van de sluiting beëindigd. Voor de medewerkers in vaste dienst is een detacheringstraject doorlopen in nauwe afstemming met de afdeling HR van de gemeente Delft, de OC (Onderdeelscommissie met daarin vertegenwoordigers van het museum en een afvaardiging van de gemeentelijke Ondernemingsraad) en het Lokaal Overleg. De OC overlegt gemiddeld een keer per zes weken met de directeur over belangrijke thema's die spelen in de organisatie, zoals de verbouwing, projectmatig werken en het personeelsbeleid. Een aantal medewerkers is tijdens sluiting tijdelijk ergens anders werkzaam, voornamelijk bij bevriende culturele instellingen.

Per 31 december 2025 was de personele verdeling als volgt:

Medewerkers per 31 december		2024	2025
Management	fte	4	3
	mdw	4	3
Collectie & Presentatie	fte	10,99	9,33
	mdw	13	10
Marketing, Communicatie & Development	fte	4,67	1,89
	mdw	5	2
Bedrijfsvoering	fte	7,87	5,11
	mdw	11	5
<b>Totaal Medewerkers</b>	<b>fte</b>	<b>27,52</b>	<b>19,33</b>
	<b>mdw</b>	<b>33</b>	<b>21</b>
Collectie & Presentatie	fte	1,11	1,11
	mdw	2	2
Marketing, Communicatie & Development	fte	0	0
	mdw	0	0
Bedrijfsvoering	fte	1,93	0
	mdw	17	0
Winkeltje Kouwenhoven	fte	1,67	2,4
	mdw	18	24
<b>Totaal Vrijwilligers</b>	<b>fte</b>	<b>4,71</b>	<b>3,51</b>
	<b>mdw</b>	<b>37</b>	<b>26</b>

### Cultuur in de organisatie

Ondanks de fysieke sluiting is er hard gewerkt aan het behoud van de onderlinge verbondenheid. Zo beginnen we de week met een gezamenlijk weekoverleg, lunchen we elke donderdag met elkaar en vindt er maandelijks een museumbijeenkomst plaats om de voortgang van de verbouwing en de plannen voor het 'nieuwe' museum te delen.

### Musea Bekennen Kleur

In 2025 nam Museum Prinsenhof deel aan het vierde en laatste traject van Musea Bekennen Kleur. Deze stichting verenigt musea in hun streven om diversiteit, inclusie en gelijkwaardigheid daadwerkelijk te verankeren in hun DNA. Samen met vier andere musea hebben we vijf boeiende kennis- en reflectiesessies doorlopen, elk met de focus op een ander aspect van gelijkwaardigheid. Met de opgedane kennis hebben we vervolgens een actieplan opgesteld en onze toegankelijkheidsvisie verder uitgewerkt. De 'lessons learned' brengen we nu in de praktijk. Zo laten we een 'critical friend' uit het netwerk van Musea Bekennen Kleur meelesen met vacatureteksten en nodigden we een gespreksleider en een critical friend uit voor de jaarplandag. Dankzij ons lidmaatschap kunnen we verdiepende bijeenkomsten blijven bijwonen en zorgen dat diversiteit & inclusie op het vizier van alle collega's blijft.

### Vrienden

Het bestuur van de Vereniging Vrienden van Museum Prinsenhof Delft wordt tijdens de bestuursvergaderingen geïnformeerd over de ontwikkelingen van de organisatie. Ook ontwikkelt de Vriendenvereniging samen met het museum aantrekkelijke activiteiten voor de Vrienden nu het museum gesloten is. Een van de bestuursleden woont de museumbijeenkomsten bij om zo op de hoogte te blijven van de ontwikkelingen en activiteiten.

## Financiën

Financieel gezien weerspiegelt 2025 de unieke status van een organisatie in transitie. De museumexploitatie is teruggebracht naar een minimum. Aan de lastenkant resulteerde de detachering van personeel en het uitstellen van publieksgebonden kosten in een aangepast uitgavenpatroon.

De jaarrekening sluit met een resultaat van € 499.370. Een volledig overzicht van alle financiële posten is terug te vinden in de jaarrekening in bijlage.

[Link naar bijlage jaarcijfers →](#)

## Huisvesting

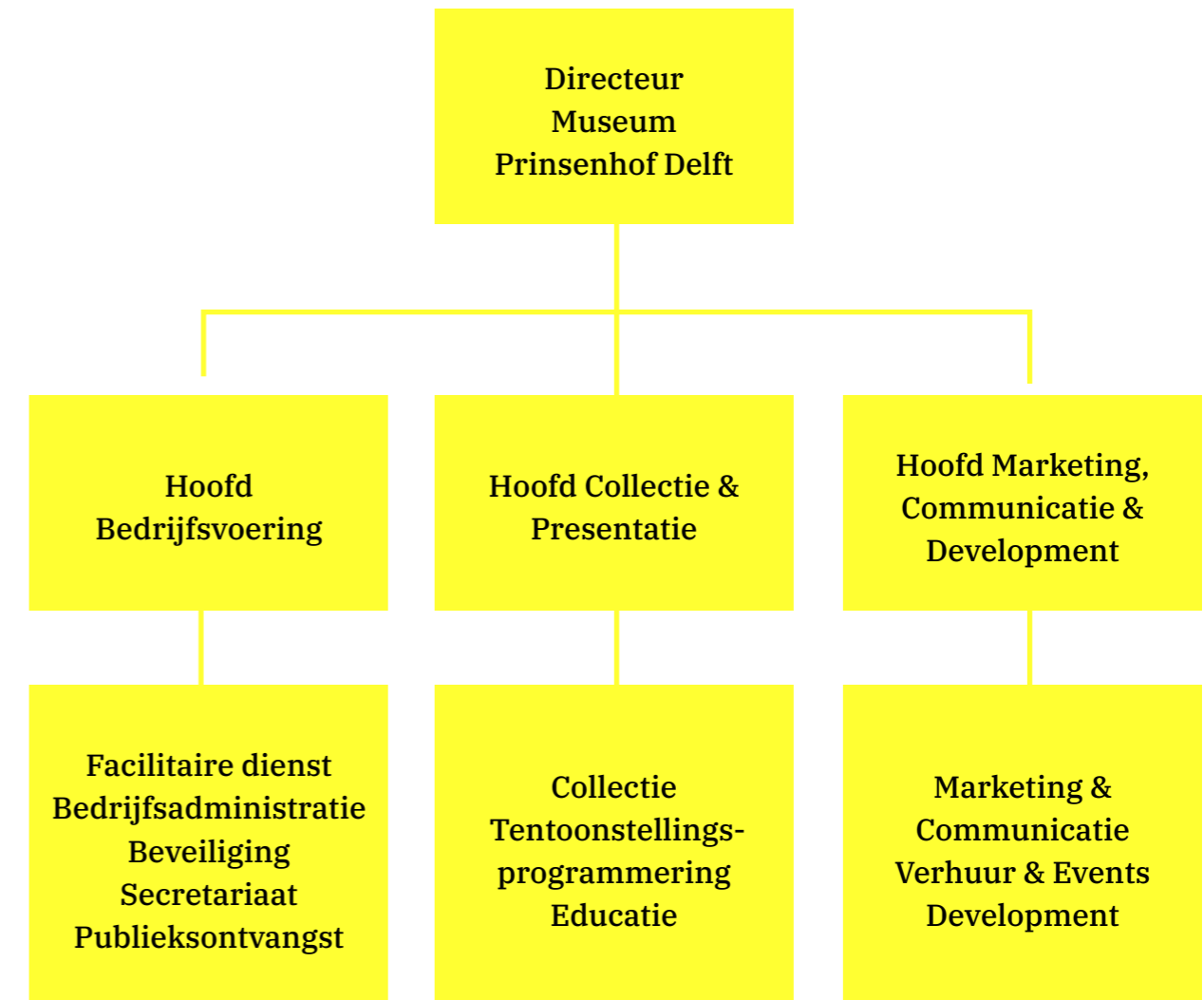
De bouwwerkzaamheden aan het historische gebouwencomplex zijn in de zomer aangevangen. Naast de publieke ruimten worden ook de interne werkplekken in het Prinsenhof gemoderniseerd om aan de huidige standaarden te voldoen. In afwachting van de oplevering maken de medewerkers tijdens de verbouwing gebruik van tijdelijke huisvesting aan het Sint Agathaplein 4. Heel prettig dat er een plek is waar alle medewerkers bij elkaar kunnen zitten om te werken en te overleggen.



## Winkeltje Kouwenhoven

Winkeltje Kouwenhoven aan het Sint Agathaplein blijft een herkenbaar en sfeervol punt voor het publiek. Terwijl het museum gesloten was, vormde het winkeltje een belangrijke verbinding met de stad. Dankzij de inzet van 24 vrijwilligers bleven de deuren geopend voor liefhebbers van oud-Hollands snoepgoed en nostalgie. In 2025 mocht het winkeltje 27.020 bezoekers verwelkomen, wat resulteerde in een jaaromzet van € 32.934,-

## Organogram



# bijlage 1

# Aanwinsten

## Aankopen 2025

- PDA 1301 Onbekend, De Metaale Pot, Stel borden met het *alliantiewapen van Franco van Bleyswijck en Anna van Hoogenhouck*, ca. 1696, tinglazuuraardewerk, Museum Prinsenhof Delft. Aankoop met steun van de Stichting Van Oosten – Oosterholt
- PDA 1302 Onbekend, Bord met het *alliantiewapen van Abraham van Bleyswijck en Anna Anthonia van Hemert*, 1708-1710, porselein, Museum Prinsenhof Delft. Aankoop met steun van de Stichting Van Oosten – Oosterholt
- PDA 1307 Guus Zuiderwijk, Tegeltabelau, 1968-1977, aardewerk, geboetseerd, gebakken, Museum Prinsenhof Delft
- PDA 1310 Onbekend, Dekselpot, ca. 1650-1675, tinglazuuraardewerk, Museum Prinsenhof Delft
- PDA 1311 Onbekend, Stel kalebasvazen, 1650-1675, tinglazuuraardewerk, Museum Prinsenhof Delft
- PDA 1312 Onbekend, Stel schotels, 1650-1675, tinglazuuraardewerk, Museum Prinsenhof Delft

## Scheningen 2025

- PDC 1159-a Onbekend, Medaille van het 3e Depot bataljon, ca. 1940, metaal, zijde, Museum Prinsenhof Delft. Schenking van Stichting Libertum (v/h Verzetsmuseum Zuid-Holland)
- PDC 1159-b Onbekend, Oorkonde van het 3e Depot bataljon, ca. 1940, papier, inkt, Museum Prinsenhof Delft. Schenking van Stichting Libertum (v/h Verzetsmuseum Zuid-Holland)
- PDMK 1717 Jan Henderikse, *Pollock*, 1957, verf op canvas, Museum Prinsenhof Delft. Schenking particuliere collectie
- PDMK 1718 Jan Henderikse, *Assemblage Zonder titel*, 1968, kurken en verf op paneel, Museum Prinsenhof Delft. Schenking particuliere collectie
- PDMK 1719 Maggi Giles, *Beeld Noach*, 1991, aardewerk, glazuur, geboetseerd, gebakken, geglazuurd, Museum Prinsenhof Delft. Schenking van Mieke H. Hille
- PDT 1664 Rik Jager, *Expansie 2*, 1957, papier, conté, vetkrijt, Oostindische inkt, Museum Prinsenhof Delft. Schenking van Cathriene Jager-Greven
- PDT 1665 Rik Jager, *Confrontatie*, 1957, papier, conté, vetkrijt, Oostindische inkt, Museum Prinsenhof Delft. Schenking van Cathriene Jager-Greven

- PDZ 132 Dirk van de Goorberg, *Bodebus van het Hoogheemraadschap Delfland*, 1769, zilver, verguld, glas, verf, textiel, Museum Prinsenhof Delft. Schenking van de familie Baart de la Faille
- PDA 1313 Adrianus Kocx, Hendrik Wijntje, Plateelbakkerij De Grieksche A, Stel kannen, 1687-1701, tinglazuuraardewerk, zilver, Museum Prinsenhof Delft. Schenking van de familie Rassing

## Legaten 2025

- PDA 1308 Onbekend, De Porceleyne Fles, *Gedenkschotel Sint Hippolytuskerk Delft*, 1934, aardewerk, Museum Prinsenhof Delft. Legaat van A.J.L.M. Bosman
- PDB 283 Atelier Cuypers-Stoltzenberg, *Sculptuur De dood van de heilig Jozef*, 1884-1886, olieverf op eikenhout, Museum Prinsenhof Delft. Legaat van A.J.L.M. Bosman

# bijlage 2

# Bruiklenen

## Uitgaande tijdelijke bruiklenen 2025

### Aan Royal Delft Museum voor de tentoonstelling *Industrie aan de Schie*, 31-3-2025 t/m 19-10-2025:

- LM 1084, onbekend, *Tegelveld*, 1650-1700, Museum Prinsenhof Delft. Bruikleen van de Rijksdienst voor het Cultureel Erfgoed
- LM 1352, onbekend, *Tegel*, 1720-1839, Museum Prinsenhof Delft. Bruikleen van de Rijksdienst voor het Cultureel Erfgoed
- LM 1354, onbekend, *Tegel*, 1720-1839, Museum Prinsenhof Delft. Bruikleen van de Rijksdienst voor het Cultureel Erfgoed
- PDP 1008, Romeyn de Hooghe (1645-1708) e.a., *Caert Figuratief van Delft*, 1703, Museum Prinsenhof Delft
- PDS 46, Eduard Houbolt (1885-1954), *Kopie naar Vermeers Gezicht op Delft*, 1922-1923, Museum Prinsenhof Delft. Legaat van E. Houbolt
- PDS 212, Johannes Gijsbert Vogel (1828-1915), *Gezicht op Delft vanaf de Schie*, 1875-1900, Museum Prinsenhof Delft
- PDC 262, G. Pat, *Trekschuit type Jagertje anno 1700*, 1990, Museum Prinsenhof Delft
- PDA 27, De Porceleyne Byl, *Bord 'D: Rees Delfs Porceelijn vaarder op Amsterd 1753'*, 1753, Museum Prinsenhof Delft
- PDA 307, J.H. Schuilenburg (1882-1948), *De Porceleyne Fles, Herdenkingsbord Technische Hogeschool Delft*, 1934, Museum Prinsenhof Delft. Schenking van het Museon

- PDA 1052, Jan Sühl (1868-1945), *De Porceleyne Fles, Rotterdamsepoort-Schiedamsepoort*, 1882-1915, Museum Prinsenhof Delft
- PDA 1053, Petrus Franciscus Vreeswijk, *De Porceleyne Fles, Reineveld aan de Haagweg*, 1918, Museum Prinsenhof Delft
- B 153-75, Johannes Th. Dessens, *De Porceleyne Fles, Herdenkingsschotel 75-jarig bestaan Calvé oliiefabrieken*, 1959, Museum Prinsenhof Delft. Bruikleen Unilever Art, Archives & Records Management

### Aan Stedelijk Museum Breda voor de tentoonstelling *Willem - De prijs van vrijheid*, 10-10-2025 t/m 06-04-2026

- B 1-35, Hendrick van Vliet (1611/1612-1675), *Interieur van de Nieuwe Kerk in Delft*, 1670-1675, Museum Prinsenhof Delft. Bruikleen van de Rijksdienst voor het Cultureel Erfgoed
- B 45-53, onbekend, *Radslotpistool*, ca. 1570, Museum Prinsenhof Delft. Bruikleen van de Stichting voor Hulp aan Delftse Jongeren (SHDJ)
- B 45-54, onbekend, *Radslotsleutel*, 1550-1600, Museum Prinsenhof Delft. Bruikleen van de Stichting voor Hulp aan Delftse Jongeren (SHDJ)
- B 45-62, Michel van Mierevelt (1566-1641), *Portret van Pieter van der Meer*, 1610, Museum Prinsenhof Delft. Bruikleen van de Stichting voor Hulp aan Delftse Jongeren (SHDJ)

- B 102-2, (uit het atelier van) Alonso Sánchez Coello (1531/1532-1588/1590), *Portret van Filips II, koning van Spanje*, 1547-1567, Museum Prinsenhof Delft. Bruikleen Amsterdam Museum, legaat van mevrouw S.L.G. Willet-Holthuysen
- B 130-1, Johan Bernhard Wittkamp (1820-1885), *Ontmoeting tussen Willem van Oranje en de Delftse burgemeester Huig Jansz. Van Groenewegen*, 1848, Museum Prinsenhof Delft. Bruikleen particuliere collectie
- LM 2126-A, (mogelijk toe te schrijven aan) Isaac Junius, (1616-1663), *Plaque met het zijaanzicht van het grafmonument van Willem van Oranje*, 1657, Museum Prinsenhof Delft. Bruikleen van de Rijksdienst voor het Cultureel Erfgoed
- LM 2126-B, (mogelijk toe te schrijven aan) Isaac Junius, (1616-1663), *Plaque met het vooraanzicht van het grafmonument van Willem van Oranje*, 1657, Museum Prinsenhof Delft. Bruikleen van de Rijksdienst voor het Cultureel Erfgoed
- PDB 39, onbekend, *De verdediging van de Nederlandse maagd*, ca. 1580
- PDB 215, onbekend, *Afgietsel van een beeld uit het grafmonument van Willem van Oranje*, 2000, Museum Prinsenhof Delft
- PDB 250, onbekend, *Memorienoot met voorstelling van de moord op Willem van Oranje*, 1850-1900, Museum Prinsenhof Delft. Schenking van J. Veenema-de Klerk

- PDC 945, (toegeschreven aan) Zuster Margaretha van het Sint Agnesklooster, *Het brevier van zuster Margaretha van het St. Agnesklooster in Delft*, ca. 1460, Museum Prinsenhof Delft
- PDC 1148, Willem van Oranje (1533-1584), drukker Charles Silvius, 'Apologie, ofte Verantwoordinghe des doerluchtighen ende hooghgeborenen vorsts ende heeren, heeren Wilhelms van Godes Ghenade Prince van Orangien [...] Teghen den ban ofte edict by forme van proscriptie ghepubliceert by den Coningh van Spaegnien [...]', 1581, Museum Prinsenhof Delft
- PDC 1149, Willem van Oranje (1533-1584), drukker Charles Silvius, 'Apologia illustrissimi principis Willelmi Dei gratia principis Avraicae [...]', 1581, Museum Prinsenhof Delft
- PDC 1150, Willem van Oranje (1533-1584), drukker Charles Silvius, 'Apologie ou defence de tresillustre prince Guillaume par la grace de Dieu prince d'Orange [...]', 1581, Museum Prinsenhof Delft
- PDC 1160, Arnold Cornelisz. Crusius (ca. 1547–1605), 'Twee corte sermoenen; het eenen over den doop des soons van den seer doorluchtighen Prince van Orangiën ende t andre op de begraeffnisse des-selven prince. [...]', 1584, Museum Prinsenhof Delft
- PDG 222, Max Nauta (1896–1957), *Proefraam voor het Vorstinnenraam in de Nieuwe Kerk te Delft: Louise de Coligny met Frederik Hendrik op de arm*, 1936, Museum Prinsenhof Delft
- PDP 59, onbekend, *De terechtstelling van de graven van Egmond en Horne op de Grote Markt te Brussel*, 1700-1800, Museum Prinsenhof Delft. Schenking van antiquair Meyer Elte
- PDP 60, uitgever Bernois Rigaud, *De onthoofding van de graven van Egmond en Hoorne*, 1570, Museum Prinsenhof Delft
- PDP 115, Frans Hogenberg (1538/1540-ca. 1590), *Aanslag van Jean de Jauregui op Willem van Oranje*, 18 maart 1582, 1582-1700, Museum Prinsenhof Delft
- PDP 116, onbekend, *Aanslag van Jean de Jauregui op Willem van Oranje*, 18 maart 1582, 1600-1700, Museum Prinsenhof Delft
- PDP 122, Jan Luyken (1649–1712), 'De moordt des Prinsen van Oranje, tot Delft, in den Jaare 1584', 1679-1694, Museum Prinsenhof Delft
- PDP 149, Frans Hogenberg (1538/1540-ca. 1590), *De executie van Balthasar Gerards*, 1584-1590, Museum Prinsenhof Delft
- PDP 201, Frans Hogenberg (1538/1540-ca. 1590), *Gezicht op Dillenburg en Siegen*, 1568-1588, Museum Prinsenhof Delft
- PDP 202, Jan van Brosterhuyzen (ca. 1596-1650), *Gezicht op Dillenburg*, 1647, Museum Prinsenhof Delft
- PDP 404-B, Reinier Vinkeles (1741–1816), *Portret van Balthasar Gerards*, 1785, Museum Prinsenhof Delft
- PDP 535, Hendrick Goltzius (1558-1617), *De begrafenisstoet van Willem van Oranje*, 1584, Museum Prinsenhof Delft
- PDP 1034, Frans Hogenberg (1538/1540-ca. 1590), *De executie van Balthasar Gerards*, 1584-1590, Museum Prinsenhof Delft
- PDP 1173, Jan Luyken (1649-1712), *De moord op Willem van Oranje door Balthasar Gerard te Delft, 10 juli 1584*, 1679-1684, Museum Prinsenhof Delft
- PDS 19, Dirck van Delen (1605-1671), *Allegorie van het schrikbewind van Alva*, 1630-1640, Museum Prinsenhof Delft
- PDS 41, Paulus van Hillegaert (I) (1596-1640), *Vorbereiding voor de Slag bij Nieuwpoort*, 1600, 1614, Museum Prinsenhof Delft. Schenking van H.W. Mesdag
- PDS 44, Paulus van Hillegaert (I) (1596-1640), *Gevecht tussen Hollandse ruiters en Spaans voetvolk*, 1629, Museum Prinsenhof Delft
- PDS 47, Gerard Houckgeest (ca. 1600–1661), *Katholiek kerkinterieur*, 1642, Museum Prinsenhof Delft
- PDS 50, Adriaen Thomasz. Key (ca. 1545-na 1589), *Portret van de hertog van Alva*, ca. 1568, Museum Prinsenhof Delft
- PDS 53, Piet Kramer (1879-1940), *Kruisgang van het St. Agathaklooster, Delft*, 1924, Museum Prinsenhof Delft
- PDS 62, Hendrick de Meijer (ca. 1620-na 1689), *De uittocht van de Spaanse troepen uit Breda in 1637*, 1640-1680, Museum Prinsenhof Delft
- PDS 68-A, Michel van Mierevelt (1566–1641), *Portret van Willem van Oranje*, 1610-1624, Museum Prinsenhof Delft
- PDS 68-B, Michel van Mierevelt (1566–1641), *Portret van Maurits*, 1607, Museum Prinsenhof Delft
- PDS 68-C, Michel van Mierevelt (1566–1641), *Portret van Frederik Hendrik*, 1620-1624, Museum Prinsenhof Delft
- PDS 68-D, Michel van Mierevelt (1566–1641), *Portret van Filips Willem*, 1620-1624, Museum Prinsenhof Delft
- PDS 75, Heinrich Giebel (1865–1951), *Portret van Willem van Oranje op 22-jarige leeftijd*, 1885-1898, Museum Prinsenhof Delft
- PDS 76, (uit het atelier van) Adriaen Thomasz. Key (ca. 1545-na 1589), *Portret van Margaretha van Parma*, (na) 1562, Museum Prinsenhof Delft
- PDS 80, Bonaventura Peeters (I) (1614–1652), *Ontvangst van de Spaanse gezanten in Antwerpen na de ondertekening van de Vrede van Münster*, 1648, Museum Prinsenhof Delft
- PDS 93, (school van) Jan van Scorel (1495-1562), *Portret van Isabella Grijskerke*, ca. 1550, Museum Prinsenhof Delft
- PDS 94, Peter Snayers (1592–1667), *Het beleg van Oostende* (1601-1604), 1610-1666, Museum Prinsenhof Delft
- PDS 97, Jan Tegnagel (1584–1635), *Allegorie op de bloei van de Republiek tijdens het stadhouerschap van Maurits*, ca. 1618, Museum Prinsenhof Delft

- PDS 101, Adriaen van de Venne (1590–1662), *Het sterfbed van Prins Maurits*, 1625-1662, Museum Prinsenhof Delft
- PDS 102, Paulus van Hillegaert (I) (1596-1640), *Prins Maurits en prins Frederik Hendrik te paard*, 1621-1625, Museum Prinsenhof Delft. Schenking van Prins Sergei Koudachev
- PDS 105, Hendrick van Vliet (1611/1612-1675), *Interieur van de Nieuwe Kerk in Delft*, 1655-1670, Museum Prinsenhof Delft. Legaat van J.M. van Schelven
- PDS 114, onbekend, *Plattegrond van Delft na de stadsbrand van 1536*, (na) 1536, Museum Prinsenhof Delft
- PDS 121, onbekend, *Afbeeldinghe van den ellendighen staet der Nederlanden onder de wreede tijrannije van den hertog van Alba*, 1627, Museum Prinsenhof Delft
- PDS 126, Christiaen Jansz. van Bieseligen (ca. 1561-1603), *Doodsportret van Willem van Oranje*, 1584, Museum Prinsenhof Delft
- PDS 127, onbekend, *Medaillon met miniatuurportretten van Willem van Oranje op zijn sterfbed en zijn vierde vrouw Louise de Coligny*, 1585-1600, Museum Prinsenhof Delft
- PDS 128, Cornelis van Kittensteyn (1597-1652), *Allegorie op de deugden van Willem van Oranje*, 1626-1650, Museum Prinsenhof Delft
- PDS 145, onbekend, *Portret van Cornelis Musius*, 1572, Museum Prinsenhof Delft
- PDS 215, Adriaen Thomasz. Key (ca. 1545-na 1589), *Portret van Maria van Nassau*, 1580-1590, Museum Prinsenhof Delft
- PDS 311, onbekend, *Portret van keizer Karel V*, 1550-1660, Museum Prinsenhof Delft

- PDS 313, Hendrik van Steenwijck (II) (1580-1640), *Kerkinterieur met beeldenstormers*, 1610-1630, Museum Prinsenhof Delft. Aankoop met steun van de Vereniging Rembrandt, Mondriaan Stichting, Fonds 1818, M.A.O.C. gravin van Bylandt Stichting, Stichting Dr. Hendrik Muller's Vaderlandsch Fonds
- PDS 337, Hendrick van Vliet (1611/1612-1675), *Gezicht in de Nieuwe Kerk te Delft met de memorietafel van Adriaen Teding van Berkhout*, 1661, Museum Prinsenhof Delft. Aankoop met steun van Vereniging Rembrandt (mede dankzij haar BankGiro Loterij Aankoopfonds), Mondriaan Fonds en VSB Fonds
- PDS 402, Simon Opzoomer (1819–1878), *De hertog van Alva neemt een smeekbede in ontvangst*, 1850-1875, Museum Prinsenhof Delft
- PDS 409, Michel van Mierevelt (1566–1641), *Portret van Ambrogio Spinola*, 1607, Museum Prinsenhof Delft.
- PDS 417, Michel van Mierevelt (1566–1641), *Portret van Louise de Coligny*, 1610-1620, Museum Prinsenhof Delft. Geschonken door de Vriendenvereniging van Museum Prinsenhof Delft ter gelegenheid van hun 40-jarig jubileum
- PDT 52, onbekend, *Portret van Balthasar Gerards*, 1600-1700, Museum Prinsenhof Delft

**Aan Kadmium voor de tentoonstelling *Over/Leven*, 9-5-2025 t/m 15-6-2025**

- PDMK 1053, Jan Rijnders (1935-2013), *Tatoeage*, 1964, Museum Prinsenhof Delft. Schenking van J. Rijnders

**Aan Drents Museum, Assen voor de tentoonstelling *Microkosmos-De wereld in een Wunderkammer*, 6-9-2025 t/m 1-3-2026**

- PDZ 6, Willem Claesz. Brugman (1614-1666), *Nautilusbeker*, 1651, Museum Prinsenhof Delft

**Aan Fries Museum Leeuwarden voor de tentoonstelling *Wybrand de Geest*, Leeuwarden, 6-9-2025 t/m 1-3-2026:**

- PDS 12, Leonaert Bramer (1596-1674), *De Egyptische slaafgemaakte voor koning David*, 1630-1640, Museum Prinsenhof Delft

## Beëindiging langdurig bruiklenen 2025

- B 6-1 Uit het atelier van Wybrand de Geest I, *Groepsportret van de vier broers van Willem van Oranje*, ca. 1630, olieverf op doek, Bruikleen van het Rijksmuseum
- B 6-14 Mattheus Verheyden, *Portret van Joan van Riebeeck*, ca. 1755, olieverf op doek, Bruikleen van het Rijksmuseum. Schenking van jhr. J.H.F.K. van Swinderen, Groningen
- B 6-15 Mattheus Verheyden, *Portret van Charlotte Maria Leidecker*, ca. 1755, olieverf op doek, Bruikleen van het Rijksmuseum. Schenking van jhr. J.H.F.K. van Swinderen, Groningen
- B 6-18 toegeschreven aan Hendrick de Keyser, *Studie van het hoofd van Willem van Oranje*, 1614-1621, terracotta, Bruikleen van het Rijksmuseum
- B 6-21-d Onbekend, *Hellebaard*, 1600-1700, hout, ijzer, Bruikleen van het Rijksmuseum.
- B 6-21-e Onbekend, *Hellebaard*, 1625-1675, hout, ijzer, Rijksmuseum. Bruikleen van de gemeente Amsterdam
- B 6-21-f Onbekend, *Officierspartizaan*, 1625-1675, hout, ijzer, Rijksmuseum. Bruikleen van de gemeente Amsterdam
- B 6-21-g Onbekend, *Hellebaard*, 1650-1700, hout, ijzer, Bruikleen van het Rijksmuseum
- B 6-26 Maarten van Heemskerck, *Portret van rector Johannes Colmannus*, 1538-1540, olieverf op paneel, Rijksmuseum. Bruikleen van het Koninklijk Oudheidkundig Genootschap
- B 6-27 toegeschreven aan Pieter de Hooch, *Zelfportret?*, 1648-1649, olieverf op paneel. Bruikleen van het Rijksmuseum
- B 24-1 Maggi Giles, *Beeld Sem*, 1991, aardewerk, glazuur, geboetseerd, gebakken, geglazuurd, Museum Prinsenhof Delft. Bruikleen particuliere collectie
- B 28-1 Maarten van Heemskerck, *De oprichting van de koperen slang*, 1551, olieverf op doek, Museum Prinsenhof Delft. Bruikleen van het Frans Hals Museum, Haarlem
- B 55-1 Reinier Boitet, *Beschrijving der stad Delft*, 1729, papier, inkt, Museum Prinsenhof Delft. Bruikleen Delftsche Studentenbond
- B 57 Onbekend, *Borden (12 stuks)*, ca. 1720, porselein, glazuur, Museum Prinsenhof Delft. Bruikleen particuliere collectie
- B 115-7 Onbekend, *Schotel*, 1500-1600, lood- en tinglazuuraardewerk, Bruikleen TU Delft, faculteit BKD
- B 129-1 Hendrick de Keyser, *Buste van Willem van Oranje*, 1585-1621, terracotta, marmer, bronsverf, In langdurig bruikleen van het Mauritshuis, Den Haag
- B 129-2 Anoniem, *Portret van Jacobus I van Engeland*, 1614, olieverf op doek, In langdurig bruikleen van het Mauritshuis, Den Haag
- B 129-3 Anoniem (Franse school), *Portret van de drie broers De Coligny*, voor 1579, olieverf op doek, In langdurig bruikleen van het Mauritshuis, Den Haag
- B 129-4 Michiel van Mierevelt, *Portret van Louise de Coligny*, 1610-1640, olieverf op koper, In langdurig bruikleen van het Mauritshuis, Den Haag
- B 132 24 objecten. Deze zijn overgedragen aan het Jenevermuseum, Schiedam.
- B 143-1 Pieter de Hooch, *Het lege glas*, 1650-1655, olieverf op paneel, Museum Boijmans Van Beuningen, Rotterdam. Verworven met de verzameling van D.G. van Beuningen 1958
- B 144-2 Heerman Witmont, *Fluitschepen en andere driemasters op een woelige zee*, 1648-1653, pen en olieverf op paneel, De Kremer Collectie (thekremercollection.com)
- B 144-3 Heerman Witmont, *Fluitschepen en andere driemasters op een woelige zee*, 1648-1653, pen en olieverf op paneel, De Kremer Collectie (thekremercollection.com)
- B 149-2 Claude Jacquand, *Willem van Oranje verkoopt zijn kostbaarheden*, 1847, olieverf op doek, Museum Paleis Het Loo, Apeldoorn. Bruikleen Geschiedkundige Vereniging Oranje-Nassau, Den Haag
- B 149-3 Daniël van den Queborn, *Portret van Emilia, prinses van Oranje, prinses van Portugal*, ca. 1593, olieverf op doek, Museum Paleis Het Loo, Apeldoorn. Bruikleen Geschiedkundige Vereniging Oranje-Nassau, Den Haag
- B 150-1 Onbekend, *Misbaksel*, 1650-1700, aardewerk, Bruikleen Erfgoed Delft
- B 150-2 Onbekend, *Fragment*, 1675-1750, lood- en tinglazuuraardewerk, Bruikleen Erfgoed Delft.
- B 150-3 Onbekend, *Kwaartkoker*, Plateelbakkerij Het Hart, 1678-1771, aardewerk, Bruikleen Erfgoed Delft
- B 150-4 Onbekend, *Zalfpot*, 1675-1700, biscuit, Bruikleen Erfgoed Delft
- B 150-5 Onbekend, *Papkom*, 1675-1700, aardewerk, Bruikleen Erfgoed Delft
- B 150-6 Onbekend, *Kandelaar*, 1675-1700, biscuit, Bruikleen Erfgoed Delft
- B 150-7 Onbekend, *Kandelaar*, 1675-1700, biscuit, Bruikleen Erfgoed Delft
- B 150-8 Onbekend, *Kandelaar*, 1675-1700, biscuit, Bruikleen Erfgoed Delft
- B 150-9 Onbekend, *Zalfpot*, 1675-1700, lood- en tinglazuuraardewerk, Bruikleen Erfgoed Delft
- B 150-10 Onbekend, *Papkom*, 1675-1700, lood- en tinglazuuraardewerk, Bruikleen Erfgoed Delft
- B 150-11 Onbekend, *Bakpen*, 1675-1700, aardewerk, Bruikleen Erfgoed Delft
- B 150-12 Onbekend, *Tegel*, biscuit, Bruikleen Erfgoed Delft

- B 150-13 Onbekend, Tegel, biscuit, Bruikleen Erfgoed Delft
- B 150-14 Onbekend, Bord, 1700-1750, lood- en tinglazuuraardewerk, Bruikleen Erfgoed Delft
- B 150-15 Onbekend, Baardmankruik, steengoed, Bruikleen Erfgoed Delft
- B 150-16 Onbekend, Bord, 1500-1600, lood- en tinglazuuraardewerk, Bruikleen Erfgoed Delft
- B 150-18 Onbekend, Zalfpot, 1675-1700, biscuit, Bruikleen Erfgoed Delft
- B 150-19 Onbekend, Zalfpot, 1675-1700, biscuit, Bruikleen Erfgoed Delft
- B 151-1 toegeschreven aan Adriaen Thomasz. Key, *Portret van Charlotte de Bourbon*, 1575-1580, olieverf op paneel, Collectie GV-PvdM P432
- B 152-1 Pieter de Hooch, *Een moeder met twee kinderen en een bediende*, ca. 1670, olieverf op doek, Museum Prinsenhof Delft. Bruikleen particuliere collectie

#### **Nieuwe langdurig bruiklenen 2025 (inkomend)**

- B 2-101 Pieter Nason, *Portret van mr. Gaspar van Kinschot*, 1650-1678, olieverf op doek, Museum Prinsenhof Delft. Bruikleen van de Van Kinschot-Tromp Stichting
- B 2-102 Pieter Nason, *Portret van Sara Harperts dr. Tromp*, ca. 1675, olieverf op doek, Museum Prinsenhof Delft. Bruikleen van de Van Kinschot-Tromp Stichting
- B 2-107 Anoniem, *Portret van Catharina Amalia Abbema*, 1726-1771, olieverf op doek, Museum Prinsenhof Delft. Bruikleen van de Van Kinschot-Tromp Stichting
- B 2-108 Michiel van Mierevelt, *Portret van Maria van Kinschot*, vóór 1641, olieverf op doek, Museum Prinsenhof Delft. Bruikleen van de Van Kinschot-Tromp Stichting
- B 2-118 Anoniem, *Stamboom*, perkament, Museum Prinsenhof Delft. Bruikleen van de Van Kinschot-Tromp Stichting

- B 2-135 waarschijnlijk Michiel van Mierevelt, *Portret François van Kinschot*, 1635, olieverf op paneel, Museum Prinsenhof Delft. Bruikleen van de Van Kinschot-Tromp Stichting
- B 2-715 Onbekend, *Tekening wapenbord met de stamboom van Gaspard van Kinschot*, Museum Prinsenhof Delft. Bruikleen van de Van Kinschot-Tromp Stichting
- B 156-1 t/m 4 Verzameling historische egodocumenten, Museum Prinsenhof Delft. Bruikleen uit particuliere collectie

#### **Nieuwe langdurig bruiklenen 2025 (uitgaand)**

##### **B 154 Royal Delft Museum**

- B 1-273-A Leon Senf, De Porceleyne Fles, Bekervaas 'kamelenvaas', 1910-1929, aardewerk (Nieuw Delfts), glazuur, Museum Prinsenhof Delft. Bruikleen van de Rijksdienst voor het Cultureel Erfgoed
- B 1-273-B Leon Senf, De Porceleyne Fles, Dekselvaas 'kamelenvaas', 1910-1929, aardewerk (Nieuw Delfts), glazuur, Museum Prinsenhof Delft. Bruikleen van de Rijksdienst voor het Cultureel Erfgoed
- B 1-273-C Leon Senf, De Porceleyne Fles, Bekervaas 'kamelenvaas', 1910-1929, aardewerk (Nieuw Delfts), glazuur, Museum Prinsenhof Delft. Bruikleen van de Rijksdienst voor het Cultureel Erfgoed
- LM 516 Onbekend, Kleurproef, 1700-1800, aardewerk, tinglazuur, gekleurde glazuren, Museum Prinsenhof Delft. Bruikleen van de Rijksdienst voor het Cultureel Erfgoed
- LM 2033-A Onbekend, De Porceleyne Fles, Fragment van een koker, 1653-1700, aardewerk, Museum Prinsenhof Delft. Bruikleen van de Rijksdienst voor het Cultureel Erfgoed

- LM 2033-B Onbekend, De Porceleyne Fles, Misbaksel, 1653-1700, tinglazuuraardewerk, Museum Prinsenhof Delft. Bruikleen van de Rijksdienst voor het Cultureel Erfgoed
- LM 2033-C Onbekend, Misbaksel, 1680-1700, tinglazuuraardewerk, Museum Prinsenhof Delft. Bruikleen van de Rijksdienst voor het Cultureel Erfgoed.
- LM 2033-D Onbekend, 3 Proenen, 1682, aardewerk, Museum Prinsenhof Delft. Bruikleen van de Rijksdienst voor het Cultureel Erfgoed
- LM 2033-E Onbekend, Misbaksel, 1650-1700, biscuit, Museum Prinsenhof Delft. Bruikleen van de Rijksdienst voor het Cultureel Erfgoed
- LM 2033-F Onbekend, De Porceleyne Fles, Misbaksel, 1653-1700, tinglazuuraardewerk, Museum Prinsenhof Delft. Bruikleen van de Rijksdienst voor het Cultureel Erfgoed
- LM 2033-I Onbekend, Kom, 1650-1700, biscuit, Museum Prinsenhof Delft. Bruikleen van de Rijksdienst voor het Cultureel Erfgoed
- PDA 48 Dirck Harlees, De Porceleyne Fles, *Zoutvat Delftse Plateelbakersproef voor het behalen van het meesterschap in de vorm van een zoutvat met het wapen van het Sint Lucasgilde*, 1795, tinglazuuraardewerk, Museum Prinsenhof Delft. Schenking van de familie Hoekwater
- PDA 49 Dirck Harlees, De Porceleyne Fles, *Stroopkan Delftse Plateelbakersproef voor het behalen van het meesterschap in de vorm van een stroopkan met het wapen van het Sint Lucasgilde*, 1795, tinglazuuraardewerk, Museum Prinsenhof Delft. Schenking van de familie Hoekwater
- PDA 50 Dirck Harlees, De Porceleyne Fles, *Schotel Delftse Plateelbakersproef voor het behalen van het meesterschap in de vorm van een schotel met het wapen van het Sint Lucasgilde*, 1795, tinglazuuraardewerk, Museum Prinsenhof Delft. Schenking van de familie Hoekwater

- PDA 143 Onbekend, Knoppen, 1750-1800, tinglazuuraardewerk, porselein, Museum Prinsenhof Delft. Schenking van A.L. Schapers
- PDA 1205 Henricus Arnoldus Piccardt, De Porceleyne Fles, *Vaas met portret van Koning Willem I*, 1814-1815, tinglazuuraardewerk, Museum Prinsenhof Delft. Met dank aan Karin Ruppel-Smith en Dr. Alan Smith

#### **B 155 SKED (Stichting Kerkelijk Erfgoed Delft)**

- B 49-13 Onbekend (Noord-Nederlands), P. de Nateris, Beeld *Maria met Kind*, 1475-1500, eikenhout, zilver, Museum Prinsenhof Delft. Bruikleen Stichting Klauwshofje
- B 49-14 Onbekend, Beeld *Heilige Elisabeth van Thüringen*, 1775-1800, lindenhout, Museum Prinsenhof Delft. Bruikleen Stichting Klauwshofje
- B 49-15 Onbekend (Zuid-Nederlands), Beeld *Piëta*, 1475-1500, notenhout, Museum Prinsenhof Delft. Bruikleen Stichting Klauwshofje
- B 49-16 Onbekend, Beeld *Gekroonde Maria met Kind*, 1475-1500, eikenhout, fluweel, Museum Prinsenhof Delft. Bruikleen Stichting Klauwshofje
- B 49-19 Onbekend, Altaarvaas, 1667, tinglazuuraardewerk, Museum Prinsenhof Delft. Bruikleen Stichting Klauwshofje
- B 49-20 Onbekend, Altaarvaas, 1667, tinglazuuraardewerk, Museum Prinsenhof Delft. Bruikleen Stichting Klauwshofje
- B 60-2 Onbekend, Beeld *Charitas*, 1650-1700, notenhout, gepolychromeerd, Museum Prinsenhof Delft. Bruikleen van de Diaconie van de Hervormde Gemeente Delft
- B 60-62 Onbekend, Doos *Agterzak*, ca. 1800, eikenhout, Museum Prinsenhof Delft. Bruikleen van de Diaconie van de Hervormde Gemeente Delft

- B 60-64 Onbekend, Doos *Lakengragt*, ca. 1900, eikenhout, Museum Prinsenhof Delft. Bruikleen van de Diaconie van de Hervormde Gemeente Delft
- B 60-67\_I-IX Onbekend, Turflood '*Charitas*', 1600-1700, lood, Museum Prinsenhof Delft. Bruikleen van de Diaconie van de Hervormde Gemeente Delft
- B 60-104 Onbekend, Collectebus Anno 1675 '*Gedenkt den Armen*', 1675, ijzer, Museum Prinsenhof Delft. Bruikleen van de Diaconie van de Hervormde Gemeente Delft
- B 60-105 Onbekend, Collectebus '*Gedenkt den Armen*', 1816-1862, ijzer, Museum Prinsenhof Delft. Bruikleen van de Diaconie van de Hervormde Gemeente Delft
- PDA 527 Onbekend, Plateelbakkerij De Witte Ster, Huisaltaar *Calvarieberg*, 1691-1705, tinglazuuraardewerk, Museum Prinsenhof Delft
- PDS 166 Herman Veldhuis, *Aanbidding der herders*, 1916, olieverf op doek, Museum Prinsenhof Delft.
- PDZ 59 Onbekend, Monstrans, 1846, goud, zilver, aquamarijn, diamant, Museum Prinsenhof Delft
- PDZ 115 Krisstyaen Krinssen van Borselen, *Verguld doosje voor het Heilige oliesel*, 1615, zilver, verguld, Museum Prinsenhof Delft
- PDZ 118 Guillaume Bossche, Avondmaalsbeker, 1655, zilver, Museum Prinsenhof Delft. Schenking van de Waalse Kerk te Delft, als dank voor de opname in de gemeente Delft van geloofsvluchtelingen
- PDZ 119 Guillaume Bossche, Avondmaalsbeker, 1655, zilver, Museum Prinsenhof Delft. Schenking van de Waalse Kerk te Delft, als dank voor de opname in de gemeente Delft van geloofsvluchtelingen
- R 2018-A Onbekend, Tegel met Bijbelse voorstelling, 1700-1800, aardewerk, glazuur, Museum Prinsenhof Delft. Schenking van W.J. Rust

- R 2018-C Onbekend, Tegel met Bijbelse voorstelling, 1700-1800, aardewerk, glazuur, Museum Prinsenhof Delft. Schenking van W.J. Rust
- R 2018-E Onbekend, Tegel met Bijbelse voorstelling, 1700-1800, aardewerk, glazuur, Museum Prinsenhof Delft. Schenking van W.J. Rust

#### **Ontzamelingen 2025**

147 objecten van Evert Hellebrekers Wijnkoperij zijn overgedragen aan het Jenever Museum, Schiedam

# bijlage 3

# Restauraties

- PDS 50 Adriaen Thomasz. Key, *Portret van de hertog van Alva*, ca. 1568, olieverf op paneel, Museum Prinsenhof Delft (afgerond in 2025)
- PDS 36 Maarten van Heemskerck, *De bewening van Christus*, 1566, olieverf op paneel, Museum Prinsenhof Delft. Aankoop met steun van de Vereniging Rembrandt (gestart in 2025)
- B 24-1 Maggi Giles, *Beeld Sem*, 1991, aardewerk, glazuur, geboetseerd, gebakken, geglazuurd, Museum Prinsenhof Delft. Bruikleen particuliere collectie
- PDS 420 George Hendrik Breitner, *De Oostpoort in Delft*, 1890-1900, olieverf op papier op paneel, Museum Prinsenhof Delft. Aankoop met steun van de Stichting Van Oosten – Oosterholt (gestart in 2025)
- PDS 149-B Jan de Baen, *Portret van Elisabeth Pauw, dochter van Jacob Adriaensz., echtgenote van mr. Dirck van der Dussen*, 1650-1702, olieverf op doek, Museum Prinsenhof Delft (gestart in 2025).
- PDA 3 Onbekend, Plateelbakkerij Drie Posteleyne Astonne, olie-en azijnstel, 1700-1716, tinglazuuraardewerk, Museum Prinsenhof Delft. Schenking van M.J.F.W. van der Haagen (gestart in 2025)
- PDA 96 Onbekend, Kraantjeskan in de vorm van een zittende dame, 1750-1775, tinglazuuraardewerk, Museum Prinsenhof Delft. Schenking van Stichting Oude Kunst- en Antiekbeurs (gestart in 2025)
- PDA 217 Onbekend, Plateelbakkerij De Porceleyne Fles, Herdenkingsschotel ‘*Delft 1672 Plateelbakkerij De Porceleinen Flesch*’, 1878, aardewerk, Museum Prinsenhof Delft. Aankoop met steun van de Vereniging Rembrandt (gestart in 2025)
- PDA 1300 Onbekend, *Bord ter nagedachtenis aan de begrafenis van Koningin Maria II*, (na) 1695, tinglazuuraardewerk. Museum Prinsenhof Delft (gestart in 2025)

# bijlage 4

# Nevenactiviteiten

## **Janelle Moerman, Directeur Museum Prinsenhof Delft**

- Lid Raad van Toezicht Maritiem Museum Rotterdam
- Voorzitter De Frans Mortelmans Stichting
- Lid klankbordgroep Museumkaart van de Museumvereniging

## **Daniëlle de Jongh, Hoofd Marketing, Communicatie en Development**

- Lid Raad van Toezicht Stichting de Buurtverbinder

## **Esther van der Hoorn, Conservator Toegepaste Kunst**

- Secretaris Vereniging van Nederlandse Kunsthistorici (tot 1 juli)
- Redacteur Vormen uit Vuur (uitgave van de Nederlandse Vereniging van Vrienden van Ceramiek en Glas)
- Jurylid Keramiekprijs De Kei

## **Lara Schwarz, Hoofd Development**

- Bestuurslid AMVJ Fonds (Algemene Maatschappij voor Jongeren) Amsterdam
- Aanjager netwerk voor Development & Partnerships Museumvereniging

# bijlage 5

# Publicaties

## **Esther van der Hoorn**

- Het favoriete object van Esther van der Hoorn, in *Vormen uit Vuur* (2025/1), p. 39
- *De keramiekverzameling van Willem Jan Rust* →
- Een “Chinese” Bramer-vaas, in *Delf. Cultuurhistorisch magazine voor Delft* (2025/2), p. 7

## **Janneke Schrage, junior conservator hedendaagse kunst**

- De kunst van het kletsen, in *Delf. Cultuurhistorisch magazine voor Delft* (2025/4), p. 27

## **Iris Jocker, onderzoeksmedewerker**

- Vrouw met een missie, in *Delf. Cultuurhistorisch magazine voor Delft* (2025/3), p. 18

## bijlage 6

# Presentaties en lezingen

### **Janelle Moerman**

- Diverse voordrachten in het kader van de vernieuwing en verbouwing van Museum Prinsenhof Delft waaronder op het Museumcongres 2025 in Eindhoven.

### **Esther van der Hoorn**

- *Paulus en Adam van Vianen: Het artistieke potentieel van het zilversmeden*, Vriendenkring van het Nederlands Zilvermuseum, Schoonhoven, 1 februari 2025
- *Kerkelijk erfgoed in de collectie van Museum Prinsenhof Delft*, Stichting Kerkelijk Erfgoed Delft, Delft, 17 mei 2025
- *Connecting Ceramics*, Dutch Pavilion, World Expo Osaka (Japan), 25 mei 2025
- *Material Culture Studies*, Research Master Geschiedenis, Rijksuniversiteit Groningen, 2 oktober 2025

### **Iris Jocker**

- *17de-eeuwse bestuurspraktijken van een generatie vrouwen in een Delfts hofje*, jaarcongres van de Werkgroep 17de eeuw, Leiden, 5 september 2025

# bijlage 7

# Jaarrekening

<b>Lasten</b>	<b>2025</b>	<b>2024</b>
Bedrijfsvoering**	€ 1.054.669	€ 630.671
Collectiebeheer**	€ 1.408.893	€ 948.662
Aankopen	€ 22.119	€ 83.220
Commerciële activiteiten	€ 13.072	€ 379.265
Educatie	€ 56.602	€ 253.867
Huisvesting	€ 368.654	€ 1.181.971
Publieksonvangst	€ 1.337	€ 322.190
Marketing, communicatie & development	€ 651.838	€ 553.762
Tentoonstellingen	€ 55.558	€ 656.111
Project De Delftse Blik	€ 47.409	€ 189.206
<i>Storting t.g.v. voorziening De Delftse Blik</i>	<i>€ 0</i>	<i>€ 42.095</i>
<i>Storting t.g.v. aankoopreserve MPD</i>	<i>€ 67.000</i>	<i>€ 67.000</i>
<b>Totaal lasten</b>	<b>€ 3.747.151</b>	<b>€ 5.308.020</b>
<b>Baten</b>	<b>2025</b>	<b>2024</b>
Entreegelden	€ 135.145	€ 613.501
Educatieve activiteiten	€ 1.758	€ 96.597
Fondsen, sponsors en schenkingen	€ 171.134	€ 118.545
Commerciële activiteiten	€ 3.800	€ 302.348
Overige baten	€ 62.677	€ 32.510
Structurele bijdrage gemeente Delft	€ 3.827.605	€ 3.999.270
<i>Onttrekking t.l.v. voorziening De Delftse Blik</i>	<i>€ 44.402</i>	<i>€ 0</i>
<i>Onttrekking t.l.v. aankoopreserve MPD</i>	<i>€ 0</i>	<i>€ 0</i>
<b>Totaal baten</b>	<b>€ 4.246.521</b>	<b>€ 5.178.328</b>
<b>Resultaat</b>	<b>€ 499.370</b>	<b>-€ 129.692</b>

\* De storting in de Bestemmingsreserve Erfgoed (aankopen voor Museum Prinsenhof Delft) maakt geen deel uit van het gemeentelijk programma-onderdeel "Samenleven, onderwijs & cultuur", maar is opgenomen bij het begrotingsonderdeel "Financiën".

\*\* De incidentele kosten voor de uithuizing in 2025 verklaren de tijdelijke stijging van de lasten bij bedrijfsvoering en collectiebeheer.

# Colofon

## Tekst

Museum Prinsenhof Delft

## Vormgeving

Bart de Geus

## Foto credits

Arjen Veldt

Marco De Swart

Plaatwerk fotografen

Esther de Cuijper

Rolf Hensen

